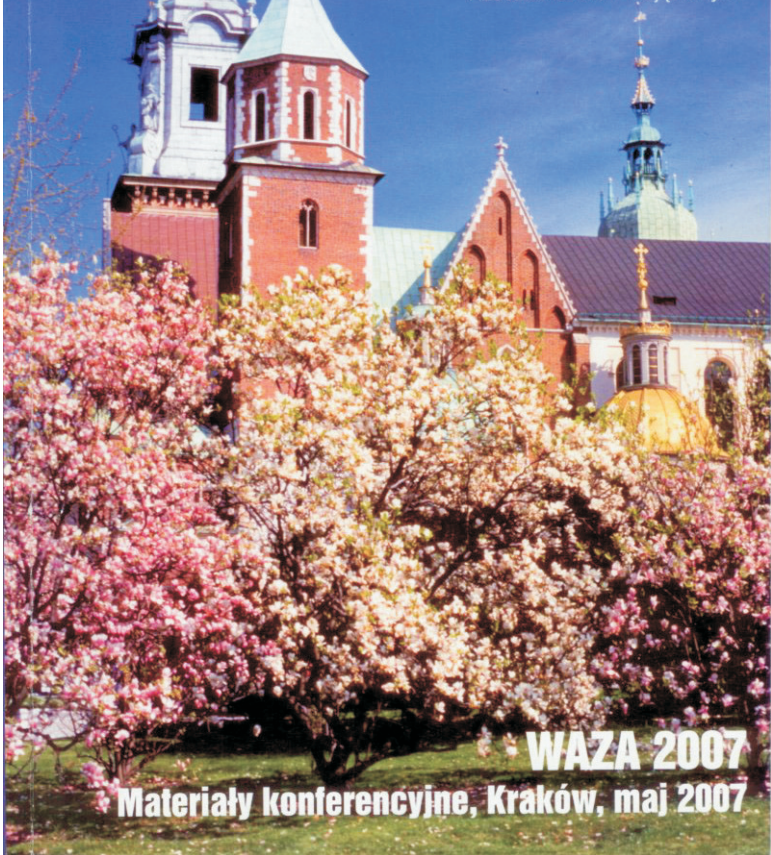




Rzeczoznawca Małopolski

Wydanie specjalne
Małopolskiego Stowarzyszenia
Rzeczoznawców Majątkowych



WAZA 2007

Materiały konferencyjne, Kraków, maj 2007

SPIS TREŚCI

Od redakcji.....	3
Zamki w Polsce Historia, dzień dzisiejszy, perspektywa	7
prof. dr hab. arch. Andrzej Kadluczka	
Rekonstrukcje zamków - problem konserwatorski.....	11
arch. Jan Janczykowski Małopolski Wojewódzki Konserwator Zabytków	
Rynek hoteli zamkowych i jego specyfikacja.....	19
Krzysztof Bartuś	
Zarządzanie obiektem zabytkowym na przykładzie Zamku w Pieskowej Skale	25
Ewa Mikołajska Kierownik Oddziału Zamek w Pieskowej Skale Olgięrd Mikołajski Kustosze Muzeum w Pieskowej Skale	
Zamek Korzkiew	29
dr arch. Piotr S. Szlezzynger	
Zamek w Łące Prudnickiej - początek drogi inwestycyjnej	35
Maria Bogdani	
Zamek Kliczków - jako przykład odbudowy i pełnej rewaloryzacji zabytkowego założenia rezydencjonalnego na Dolnym Śląsku	45
Magdalena Piasecka-Lidwin	



Zamek Korzkiew, Fot. Archiwum Zamku Korzkiew

Zamek Korzkiew

dr arch. Piotr S. Szlezynger

Zamek w Korzkwi i jego otoczenie. Uwarunkowania historyczne i przestrzenne odbudowy.

Celem niniejszego opracowania jest przybliżenie problemów związanych nie tylko z samym zamkiem, którego odbudowa jest zaawansowana, ale ze znacznie mniej znanym otoczeniem- parkiem podworskim oraz odbudową nieistniejącego dworu Wodzickich. Sam zamek; inspiracje i etapy jego odbudowy jest zresztą tematem oddzielnego wystąpienia Jerzego Donimirskiego. Położony poniżej zamku niezachowany (od 1/2 wieku) dwór wzniesli właściciele mająteczku w Korzkwi, Wodzicy, w pobliżu rycerskiego zameczku, będącego od XVIII w. w ruinie. Pragnę wskazać problemy i zagrożenia związane z opracowaniem projektów rekonstrukcji budynku i zagospodarowaniem obszernego parku podworskiego. Zajmuje się wpływem na bliskie i dalsze otoczenie planowanej odbudowy zamku i zamierzonej w kolejnym etapie propozycji rekonstrukcji budynku, sygnalizuje pomysł produktu turystycznego z wykorzystaniem dworu i bogatego we wnętrza formowane w zieleni- parku Eleonory hr. Wodzickiej.

Wieś Korzkiew wraz zamkiem położona jest w malowniczej dolinie rzeczki Korzkiewki, lewego dopływu Prądnika, około 13 km od centrum Krakowa, na terenie Gminy Zielonki, która od 1991 r. należy do związku gmin jurajskich. W dotychczasowych publikacjach szczególną uwagę zwracano na zamek będący siedzibą właściciela dóbr do końca XVIII w., nawet nie wskazywano na istnienie dworu pod zamkiem.



Zamek Korzkiew z lotu ptaka



Wieś z dobrami wzmiankowana jest już w 1352 r. jako należąca do rodziny Korzekwiczów herbu Syrokomla¹.

W końcu XV w. przeszły na własność ławnika i rajcy krakowskiego Piotra Krupki oraz jego sukcesorów. Od połowy XVI w. właścicielami zamku i dóbr byli kolejno: Zborowscy, Ługowscy, Jordanowie, od 1755 r. Teodor Wessel, a od 1775 r. Wodzicy².

¹ Słownik Geograficzny Królestwa Polskiego i Innych Krajów Słowiańskich, IV, Warszawa 1883, s.436-437, Paweł Szczaniecki, Zamek w Korzkwi i jego właściciele, Kraków 1998, 2004, Józef Biegun, P. Szlezynger, Etapy odbudowy zamku w Korzkwi, [w:] Józef Partyka (red), Zróżnicowane przemiany środowiska przyrodniczego-kulturowego na Wyżynie Krakowsko-Częstochowskiej, t. 2, Ojców 2004, s. 99-106, Piotr S. Szlezynger, Zamek w Korzkwi i jego otoczenie, Kraków 2005, tam zawarty spis dotychczasowych publikacji: bibliografia dotyczących zamku i dóbr m.in. Waldemara Niewaldy, Władysława Sobieszczańskiego, Stanisława Tomkowicza, Dwór obronny, szlachecki z XVI wieku w Korzkwi, w Sprawozdania do Badania Historii Sztuki w Polsce, VIII, Kraków 1907, s. 275-285, Eweliny Sukertowej, Korzkiew, w Ziemi, 1923 r, s. 74, Janusz Smólski, Zabytki na trasach turystycznych woj. Krakowskiego, Kraków 1975, poz. 25, patrz bibliografia

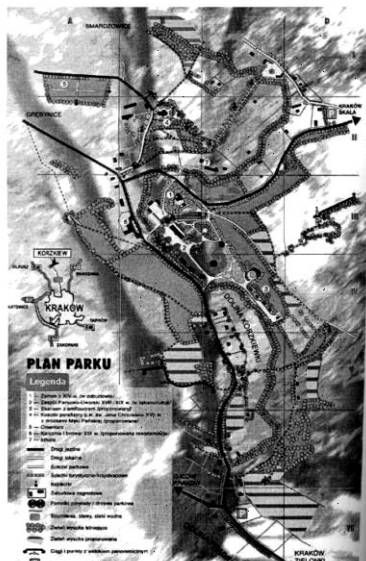
Synowa Eliasza Wodzickiego i Ludwika z Wielopolskich Eleonora z Dembowskich (zm. 1837) wniosła po śmierci męża Jakuba w 1806 r. pod zamkiem dwór, przebudowany z dawnej ovczarni, w którym zamieszkała na stałe. Następnie około 1820 r. z inicjatywy Stanisława Wodzickiego, któremu zawdzięczamy krakowskie planty, założyła w dolinie o wymiarach najmniej około 240 x 450 m imponujący park angielski. W 1863 r. w trakcie Powstania Styczniowego dwór zrabowała rosyjska piechota gen. Bagrationa³.

W 1859 r. wieś nabył dr Józef Sedlmayer, w 1870 r. Bogusław Jeziemiński, 1882-90 Henryk Wieliczko, następnie Paweł Bystry Badeni, a po 1897 r. Maria Giustiniani i Karol Guziński, którzy odrestaurowali park⁴. Dwór był remontowany w ciągu XIX wieku i na początku XX, zaniedbany w trakcie II wojny światowej. Do 1952 r. właścicielami byli Radeccy, następnie za długi majątek wraz z zamkiem przeszli na własność Skarbu Państwa. W 1989 r. zamek, należący od 1970 r. do Państwowego Funduszu Ziemi kupiła bratanica p. Barbary Piaseckiej-Johnson (Magda Piasecka-Ludwin), od której w 1997 r. kupił go Jerzy Donimirski.

Pierwsze drukowane relacje o dobrach korzkiewskich zawdzięczamy Klementynie Hoffmanowej⁵, która w dworze przebywała kilka dni, ikonografię z około 1805 r. akwarelom Józefa Peszki (1767-1831) i rysunkowi z 1834 r. Józefa Dembowskiego⁶. Na znanej z odcyśnu Waldemara Niewaldy „mappie gruntów plebanii Korzkiew z 1828 r. przekopiowanej z mapy dóbr Korzkiew w r. 1799 przez geometrę Michała Bacharewicza” zaznaczono usytuowany na osi wschód-zachód dwór, po przeciwnej stronie rzeczki i drogi budynki karczmy i browaru. Ten ostatni istniał jeszcze jako mieszkalna półruina w l. 70-tych. Na północ od zamku i kościoła parafialnego w zakolu rzeczki znajdował się młyn, a także dwie ślusarnie⁷. W czasie okupacji hitlerow-

skiej w dworze w Korzkwi przebywali m.in. Jan Józef Szczepański, Czesław Miłosz, Lila Pawlikowska, Wolscy i Turowiczowie. Niestety od końca lat 40-ych XX w. Radeccy systematycznie w wapienniku wypalali stopniowo rozbiernie ściany dworu. Część drewniana uległa spaleni przed 1949 r⁸.

W 1968 r. Katedra Geodezji AGH wykonała pomiar syt.-wys. zamku i parku wraz z pozostałościami dworu. W l. 70-tych planowano przeznaczyć zamek na



Park Korzkiew

² Stanisław Wodzicki (1764-1843) polityk, botanik, 1815-31 prezes Senatu Rządzącego Rzeczypospolitą Krakowską, przywódca arystokratycznego stronnictwa konserwatywnego, przyczynił się do założenia plantacji miejskich, usypania kopca Kościuszki, po 1831 r. osiadł w majątku Niedzwiedz, autor prac z zakresu botaniki: O hodowli roślin, t. 1-6, Kraków 1818-1828, pochowany w kościele Mariackim w Krakowie

³ Karolina Grodziska, Dolina Prądnika w Powstaniu Styczniowym, [w:] Prądnik, 10, 1995, s. 73-90, Maria Estreicherówna. Życie towarzyskie i obyczajowe Krakowa w l. 1848-1863, Kraków 1985, s. 47, "Czas", 1863 r., nr 41 i kolejne numery

⁴ Waldemar Niewalda, Średniowieczny zamek w Korzkwi w świetle ostatnich badań, w: Teki Krakowskie II/1995, s. 101-112

⁵ Klementyna z Tańskich Hoffmanowa, Opisy różnych okolic Królestwa Polskiego, t. 1, Wrocław 1832, s. 255

⁶ Oddział Rycin Biblioteki Zakładu Narodowego im. Ossolińskich we Wrocławiu, a oryginał Dembowskiego w Muzeum Okręgowym w Rzeszowie, gdzie w l. 70-tych trafił wraz z kolekcją dr. Aleksandra Turka z Krakowa

⁷ Regestr poborowy województwa krakowskiego z 1629 r., wydał Stanisław Inglot, Wrocław 1956

⁸ Zgodnie z relacją p. Stanisława Czecha, krewnego Jolanty Giustiniani (1928-1991) zw. Mincią, aktorki-lalkarki w Teatrze Groteska w Krakowie, kolejne informacje uzyskałem od koleżanek pani Jolanty Giustiniani

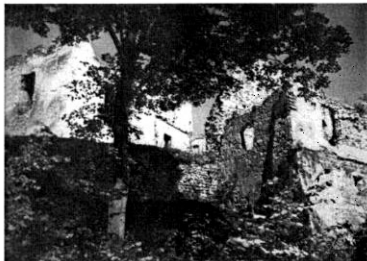


Sala Renesansowa



Sala Rycerska

u podnóża zalesionego wzgórza zamkowego w parku krajobrazowym, zwrócony frontem ku południowi. W części środkowej był murowany, w dobudowanych skrzydłach wschodnim i zachodnim drewniany, zrębowy, tynkowany. Wzniesiony na planie wydłużonego prostokąta, parterowy, na podmurówce, dwutraktowy, o traktach o nierównej szerokości, rozdzielonych w części środkowej krótkim korytarzykiem. Trakt frontowy był węższy, symetryczny z sienią na osi, po obu jej stronach po 4 pomieszczenia, w trakcie tylnym 10 pomieszczeń różnej wielkości, pośrodku sieni komin spędzany. Elewacja frontowa trzynastoosiowa, z 6-ścią kolumnowym portykiem pośrodku, wspierającym trójkątny przyczółek, nad portykiem z daszkiem siodłowym. Okna były 6-ścią kwatrowe. Elewacja tylna była 14-osiowa, niesymetryczna, elewacje boczne bez podziałów, dach kryty gontem mansardowy, z dwoma lukarnami w połaci frontowej¹². Całość otaczała romantyczna kompozycja zieleni ujęta od strony drogi ceglany murem wysokim na około 2.5 m, w miejscu



Ruiny historyczne

obecnego mostku było spiętrzenie wody, napelniające staw. Mur zniósł powódź w latach 30-tych XX w. Z budynku pozostały mury fundamentowe, nieczytelne w terenie, część piwniczki, natomiast widoczny jest zarys stawu, na rzucie „nerki”, który został założony w południowej części parku w początku XX w.

W narożniku północno-wschodnim parku¹³ wyznaczono dereniami, grabami, murem tarasu i brzegiem lasu miejsce z dębem pośrodku nazwane „zielonym pokojem”, używane przez mieszkańców dworu do wypoczynku, zabaw dziecięcych, stanowiło jakby przedłużenie dworskich pokoi w zacienionym miejscu parku. Niestety liczny starodrzew jak jesiony, dęby i wiąz traktowany był i wycinany w latach 30-tych jako ratunek w doraźnych kłopotach finansowych. Park angielski oparty był na głównej osi kompozycyjnej północ-południe zamkniętej od północy zamkiem. Oś ta oddzielała od siebie dwie polany tworzące układ centralny parku. Od wschodu naturalną granicę parku stanowi zwarta ściana lasu liściastego, od zachodu roślinność wzdłuż potoku. W kierunku południowym za dworem stała piekarnia, a dalej wapiennik, z zachowanym do dzisiaj fundamentem dawnego pieca do wypalania wapna, działającego do lat 60-tych XX wieku. Kolejny wapiennik zakładano w parku w l. 60-tych, ale wobec protestów Rady Naukowej O.P.N. zrezygnowano¹⁴.

Jerzy Donimirski po zakupie terenu parku podworskiego zlecił wykonanie projektu studialnego rekonstrukcji dworu w skali 1:100 architektem Arturowi Żaboklickiemu i Ludomirowi Książkowi. Autorzy oparli się na ikonografii i pomiarach, ale w sposób dość dowolny, fasada jest 11-osiowa (dawniej 13-osiowa), dodano duże przeszklone otwory wejściowe, dawniej

¹² Materiały i Sprawozdania Konserwatorskie Województwa Krakowskiego, Kraków 1968, Maria Majka, Nie zachowane dwory Ziemi Krakowskiej, s. 57 i 92-93

¹³ Zgodnie z relacją 80-letniego Jana Ludzika z Korzkwi, którego matka do 1945 r. była kucharką we dworze

¹⁴ Zgodnie z informacją prof. Marii Luczyńskiej-Bruzdowej

nie istniejące, bardzo „sztywne” portyk z gankiem, z dużym otworem drzwiowym na osi, na tarasie piętra. Tylko parter ma przeznaczenie mieszkalne. Dach lamany posiada niewielkie okienka w kształcie łezek. Całość nawiązuje w sposób niekonsekwentny i dość dowolny do zachowanej ikonografii. W roku 2000 kolejną wersję odbudowy dworu opracował architekt Jacek Lenda. Całe poddasze adaptował na cele mieszkalne, zaproponował 13-o osiowy podział fasady jak do 1950 r., 4-kolumnowy portyk, lamany w typie „krakowskim” dach kryty dachówką. Autor kreuje naróżne, boniowane ryzality- alkierze, podkreślone sterczynami na dachach, wysunięty ryzalit w elewacji ogrodowej, obramienia dużych okien formowane są w dachu miękko na styku z połaciami, a te w przyziemiu mają uszate, barokowe obramienia. Oryginalną propozycją Lendy jest pomysł zejścia tarasowego z poziomu piwnic sprzed dworu w kierunku brzegu „bulwaru”- Korzkiewki, stworzenie zielonego wnętrza ujętego drzewami. Uczelniony został kolisty gazon od strony zachodniej. Częściowo podpiwniczony od południa budynek będzie mieścić zaplecze gastronomiczne i sanitarne dla odwiedzających park. Dwór o łącznej powierzchni około 600 m kwadr. z dwoma kondygnacjami użytkowymi w poddaszu ma pełnić funkcje hotelu z najmniej z 18 pokojami oraz z pomieszczeniami reprezentacyjnymi. Ten drugi projekt - także w skali 1:100 jest zdecydowanie ciekawszy, bardziej malarski.

Aktualnie opracowywany jest trzeci projekt wykonawczy, realizacyjny, autorstwa arch. Jana Wrzaka, eliminujący błędy i niedociągnięcia dwóch poprzednich.

W styczniu 2004 r. wykonano roboczy projekt¹⁵ otoczenia dworu, który przewiduje regulację i spiętrzenie potoku i restytucję mostu, którego przyczółki są widoczne na osi zamku na południe od folwarku. Koryto ma zostać ujęte podwójnym lub pojedynczym płotkiem faszynowym oraz kamienną okładziną z „dzikim” wątkiem, z trzema rampami i ujęciem wody dla projektowanego stawu. Miejsce to stanie się głównym wejściem do zespołu parkowego, szczególnie przy założeniu, że obecny mostek staje się na powrót jazem, tworzącym spiętrzenie, napelniające staw¹⁶. Na wysokości rekonstruowanego dworu odcięcie potoku¹⁷ staje się szczególnie ważne - będzie miejscem spacerów, akcentowanym starymi jesionami,

przechodzącym niżej nad poszerzony spiętrzony potok. Projekt przewiduje ustawienie w tym miejscu młyna, który ma mieć charakter demonstracji dydaktycznej i ma mieścić prądnice oświetlającą park, a po drugiej stronie drogi zrekonstruowane w pierwotnym miejscu budynki karczmy i browaru-przyszej rozlewni wody jurajskiej, bowiem w dolinie kształtował się krajobraz związany z energią biegu rzeczki. Tafla stawu w kształcie nerki, winna otrzymać oprawę znaną z ikonografii ze świerków i pomost drewniany dla cumowania łódek. Wschodnia część parku oparta o stok i ścianę lasu wydaje się dogodnym miejscem dla zlokalizowania naturalnej sceny i widowni.



Ruiny historyczne



Ruiny historyczne

Naturalne ukształtowanie dawnego kamieniołomu predestynuje go do wykorzystania na dużą scenę, a stromej zbroca jako widowni, po ścięciu odspojonych części może być wykorzystane dla wyprofilowania rzędów widowni, a ewentualny

¹⁵ Autorzy koncepcji: arch. arch. Kinga Bogdanowska przy konsultacji dr. hab. Zbigniewa Myczkowskiego przewidują nowe punkty -zagospodarowane -kopce widokowe, altany, cichą strzelnicę, dom pielgrzyma itd.

¹⁶ Jerzy Donimirski. Dezzyderaty i wytyczne do projektowania zespołu parkowego i dworu w Korzkwi, mps. W Archiwum DPPBC w Krakowie

¹⁷ Jerzy Ratowski, Adam Gawor, Magdalena Czechowicz-Ratowska, Projekt prac remontowych i konserwacji koryta potoku Korzkiew oraz stawu w obrębie parku zamkowego, Kraków 1998, mps. w: Archiwum DPPBC

material do właściwego ukształtowania przekroju widowni. Relikty starego pieca wapiennika można wykorzystać jako element sceny. Zbocze należy zabezpieczyć stalową siatką, aby się ustrzec przed spadającymi kamieniami.

Historyczny układ ścieżek parku angielskiego z aleją leśną łączącą park z zamkiem, jest czytelny w terenie i winien być zachowany, w południowym narożu dochodząc do planowanego amfiteatru i skansenu miejscowej, drewnianej architektury wiejskiej. Wprowadzenie małej architektury winno odbyć się dyskretnie, proponuje się ławki kamiennie - drewniane, a taras nad dereniaimi przy zamku, zgodnie z sugestią prof. Janusza Bogdanowskiego potraktowany starannie, jako południowa ekspozycja, z odtworzoną uprawą winorośli. Oświetlenie powinno być także wprowadzone dyskretnie wykluczając wysokie lampy.

Należy wskazać na konieczność kontynuacji rozpoczętej pod nadzorem Wojewódzkiego Konserwatora Przyrody wycinki samosiejek na wzgórzu zamkowym dla uzyskania ekspozycji osi widokowej na odnowiony zamek. Wzgórze zamkowe do połowy XIX w. pozbawione było drzew, głównie ze względów obronnych i widokowych.

Założeniem ogólnym jest powszechna dostępność parku i dworu, klarowna ekspozycja fragmentów ogrodów od odtworzenia gotyckiego z zielnikiem, łąki kwietnej i ozdobne, renesansowe partery kwiatowe na zamkowym podgrodzium, po kwatrowe elementy ogrodu barokowego. Istotnym elementem będzie zaznaczenie fosą suchą przed bramą zamku granicy między parkiem a obronnym zamczyskiem. Przewiduje się możliwość nasadzenia większych drzew w celu wytworzenia czytelnych wnętrz, nawiązujących do kompozycji historycznych.

Projektowane jest wyczerpiecie systemu tras spacerowych pieszych i rowerowych na dnie doliny Korzkiewki oraz okrzęnych na jej stokach, wykorzystującego istniejące drogi polne i proponujący nowe trasy. Zamiarem projektantów jest utworzenie wielu miejsc atrakcyjnych krajobrazowo, aby rozładować ruch turystyczny skoncentrowany obecnie wyłącznie w dawnym parku i w pobliżu zamku. Dyrekcja O.P.N. jest również zainteresowana rozładowaniem ruchu turystycznego na zewnątrz parku. Idea K.P.K. wychodzi naprzeciw tym oczekiwaniom. Obok istniejącego czerwonego szlaku rowerowego (Zielonki - Przybyśławice - Brzozówka - Korzkiew itd.) proponuje się szlak cudownych wizerunków m.in. przez Korzkiew i Smardzowice, dodatkowo proponuje się wyłączenie z publicznego obiegu odcinka drogi wokół zamku i zamienienie go na wewnętrzną drogę należącą do zespołu parkowego. Koncepcja wprowadzenia stref

ochronnych wiąże się z zakazem wnoszenia nowych budowli, korektami już istniejących, a także generalną poprawą warunków sanitarnych- czystości potoku, nie zasypywania jarów śmieciami. Kolejno winny być opracowane projekty szczegółowe wsi Korzkiew i innych wnętrz doliny, określające zakres rekultywacji stoków doliny i wskazane formy architektury, także malej.

Dla zrewaloryzowanego Korzkiewskiego Parku Kulturowego obejmującego obszar od cmentarza kościelnego po wylot doliny Korzkiewki przewiduje się wspólny zarząd: parafii, gminy i inwestora odbudowy zamku z otoczeniem (arch. J. Donimirskiego), dla którego wzorem jest założenie parkowe przy wili Decjusza. Należy sądzić, że inwestycja ta da pracę mieszkańcom gminy. Odbudowany dwór wraz z parkiem i zamkiem oraz odtworzone drewniane budynki karczmy i browaru uatrakcyjnią projektowany zespół rekreacyjny, stworzą lepsze możliwości wypoczynku i większe spektrum usług dla turystów.

Literatura (ważniejsza):

- Niewalda, W., 1999, Badania fundamentów dworu w Korzkwi, mps. [w:] Archiwum DPPBC w Krakowie,
- Szczaniecki P., 1998, Zamek w Korzkwi i jego właściciele, Kraków,
- Biegun J., Szlezzynger P.S., 2004, Etapy odbudowy zamku w Korzkwi, [w:] Józef Partyka (red.) Zróżnicowanie i przemiany środowiska przyrodniczo-kulturowego Wyżyny Krakowsko-Częstochowskiej, t.2, Kultura, Ojców, s. 99-106
- Szlezzynger P.S., 2005, Zamek w Korzkwi i jego otoczenie, Kraków

Ilustracje:

1. Korzkiew. Mapa rękopiśmienna z 1828 r. widocznymi zabudowaniami dworskimi, zamkiem i kościołem. Oryg. w Archiwum Diecezjalnym w Kielcach.
- 2-3. Widok fasady dworu w Korzkwi około 1930 r. fot. A. Oleś
4. Projekt fasady dworu w Korzkwi według Zaboklickiego i Książka
5. a. Sytuacja projektowanego dworu, b. fasada, c. rzut parteru – projekt B. i J. Lendowie
6. Korzkiew widok lotniczy, na 1-ym planie zamek, dalej dolina z miejscem gdzie stał dwór
7. Teren dawnego parku dworskiego, krajobrazowego, stan w 2001 r.
8. Projekt zagospodarowania parku podworskiego w Korzkwi autorstwa W. Niewaldy 1978 r.